



Appel d'Offres Autoconsommation

Installations de production d'électricité à partir d'énergies renouvelables en autoconsommation et situées en métropole continentale

(lancé par la Commission de Régulation de l'Énergie en juillet 2021)

« FA21 CR »

LIVRET D'ACCUEIL PRODUCTEUR

SOMMAIRE

Préambule p 3

Présentation des acteurs p 4

Parcours de contractualisation p 5

Check-list des démarches p 15

Questions – Réponses p 16

Adresses utiles p 18

Préambule

- ▶ Ce document s'adresse uniquement aux lauréats de l'appel d'offres portant sur « la réalisation et l'exploitation d'Installations de production d'électricité à partir d'énergies renouvelables en autoconsommation et situées en métropole continentale » (modèle de contrat FA21 CR) lancé par la Commission de Régulation de l'Energie (CRE) en juillet 2021.
- ▶ Ce document résume, sous une forme simplifiée, les étapes nécessaires à l'élaboration du contrat de complément de rémunération pour une installation lauréate de l'appel d'offres.
- ▶ Dans le cadre des missions de service public prévues par l'article L311-12 du code de l'énergie, EDF est tenue de conclure un contrat de complément de rémunération avec les lauréats retenus à l'issue de l'appel d'offres.

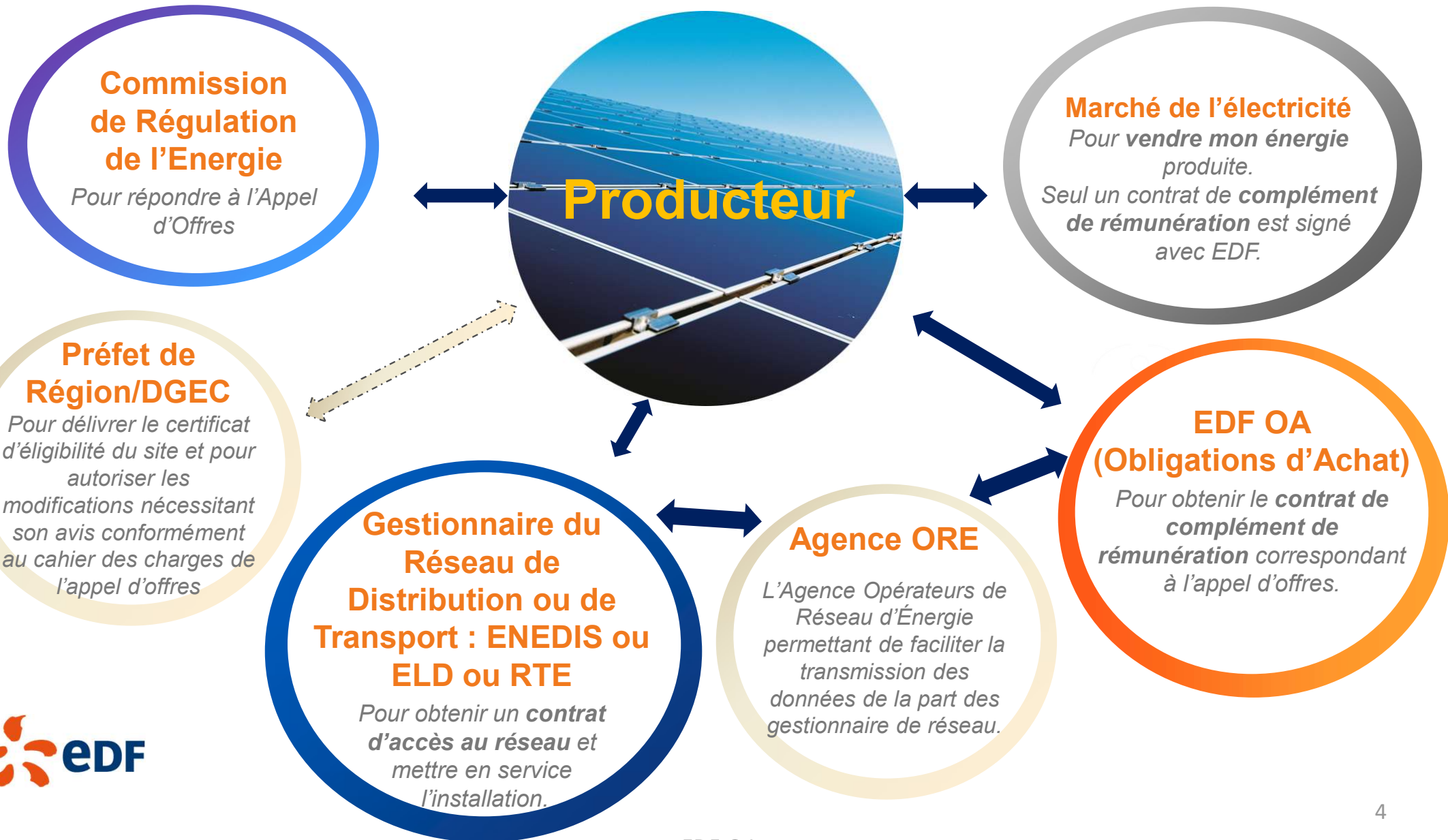


Ce livret ne saurait engager la responsabilité d'EDF quant aux obligations du producteur de s'assurer qu'il respecte le cadre législatif et réglementaire applicable à son installation.



Le lauréat s'engage à mettre en service et à exploiter une installation en tous points conforme aux stipulations du cahier des charges de l'appel d'offres et aux caractéristiques décrites dans son offre (seuls les écarts mentionnés dans l'appel d'offres sont tolérés).

Présentation des acteurs



Parcours de contractualisation

1

Demande complète de raccordement

J'effectue ma demande complète de raccordement auprès du gestionnaire de réseau dans un délai de 2 mois suivant la Date de désignation (Délai défini au 6.1 du cahier des charges)

2

Mise en service du raccordement

Je fais installer par mon gestionnaire de réseau autant de compteurs que de besoin et prends rendez vous avec lui pour mettre en service le raccordement de mon installation

3

Modification de mon projet avant achèvement (le cas échéant)

Si j'apporte certaines modifications à mon projet avant achèvement, celles-ci sont soumises à des conditions particulières d'informations ou d'autorisations précisées dans le cahier des charges

4

Achèvement de l'installation et attestation de conformité

Je fais réaliser, par un organisme agréé, un contrôle de l'installation constatant sa conformité au regard de l'appel d'offres. Les résultats de ce contrôle sont formalisés par l'attestation de conformité mentionnée au 6.5 du cahier des charges

5

Demande de contrat de complément de rémunération

Au plus près de l'achèvement de mon installation, j'envoie ma demande de contrat à EDF OA accompagnée des pièces listées page 9

6

Notification de prise d'effet

Je notifie la date souhaitée de prise d'effet en respectant les règles de préavis indiquées page 10

7

Signature du contrat

Dans le cadre du processus de signature, EDF OA m'adresse mon contrat de complément de rémunération

8

Facture et règlement

J'é mets mes factures (ou avoirs) mensuellement et les transmets à EDF OA, sur la base des données de facturation transmises par EDF OA, selon les modalités définies aux conditions générales de mon contrat



Parcours de contractualisation : étape 1

1 Demande complète de raccordement

Je dépose auprès du Gestionnaire de réseau auquel mon installation est raccordée (Enedis, GRD local ou RTE) une demande complète de raccordement au plus tard dans les deux mois suivant la Date de désignation des lauréats (délai défini au 6.1 du cahier des charges).

La pose des compteurs permettant la mesure de la production et de l'injection au réseau est réalisée par le gestionnaire de réseau afin de déterminer le taux d'autoconsommation. Il est d'ailleurs rappelé que mon installation doit être conçue de sorte à garantir un taux annuel d'autoconsommation supérieur à 50%.

Le Gestionnaire de réseau m'envoie un accusé de réception sur lequel figure le numéro de mon futur Contrat d'Accès au Réseau en Injection (CARD-I) dans le cas où j'injecte sur le Réseau Public de Distribution.

Je poursuis la procédure de raccordement de mon installation avec le Gestionnaire de réseau et j'obtiens une convention de service de comptage ou une convention de service de décompte.

J'achève mon installation dans les délais définis au 6.3 du cahier des charges. Dans le cas contraire, je me rapproche d'EDF OA afin de connaître les démarches à mettre en œuvre



Je trouve mon GRD local si je ne suis pas raccordé au réseau RTE à l'aide du lien suivant :

<http://listegr.d.adeef.fr>



Enedis : Gestionnaire du réseau public de distribution

RTE : Réseau de Transport d'Électricité

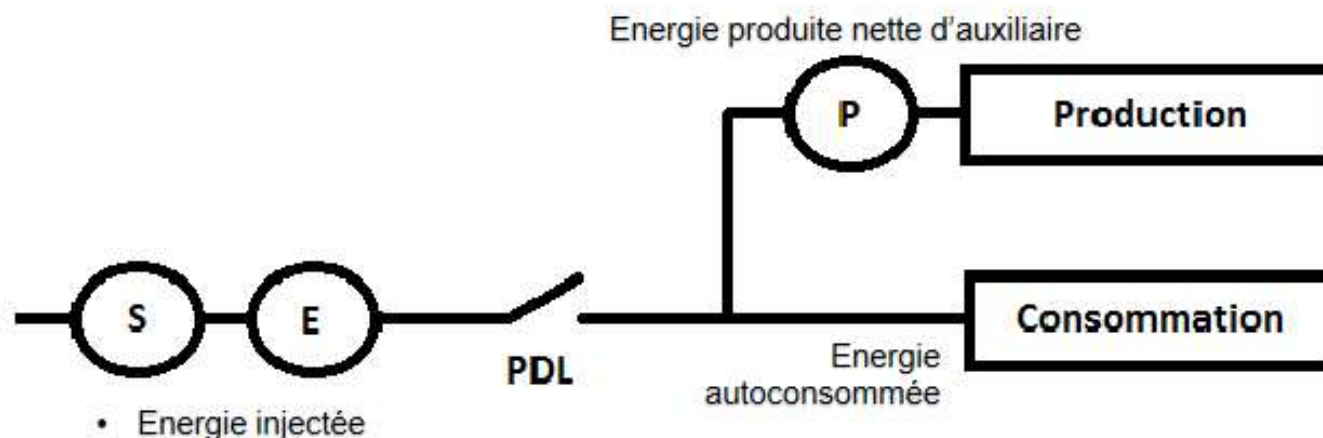
Cf. coordonnées page 18

Parcours de contractualisation : étape 2

2 Mise en service du raccordement

Afin de pouvoir transmettre les données de comptage nécessaire au calcul de mon complément de rémunération je fais installer par mon gestionnaire de réseau autant de compteurs que de besoin.

Je prends rendez vous avec mon gestionnaire de réseau pour mettre en service le raccordement de mon installation



Les données suivantes doivent être communiquées à EDF OA via mon gestionnaire de réseau :

- Energie autoconsommée
- Energie injectée
- Energie produite
- Puissance maximum injectée sur une année

Parcours de contractualisation : étape 3

3 Modification de mon projet avant achèvement

Les modifications de projet autorisées sont précisées à l'article 5.2 du cahier des charges.

Les modifications suivantes, autorisées dans les limites prévues par le cahier des charges, doivent faire l'objet d'une information au préfet de région :

- Changement de producteur (5.2.1) ;
- Modification de l'actionnariat (5.2.2) ;
- Changement de Fournisseur ou de produit (5.2.3) ;
- Modification de la puissance installée avant l'achèvement (5.2.4) dans la limite des fourchettes autorisées ou modification imposée par une décision de l'Etat à l'égard de toute autorisation administrative nécessaire à la réalisation du projet ;
- Modification de l'implantation du projet (5.2.5) ;
- Modifications relatives au consommateur associé au processus d'autoconsommation (5.2.6).

Les autres modifications (5.2.4 et 5.2.7), autorisées dans les limites prévues par le cahier des charges, doivent faire l'objet d'une autorisation par le préfet de région.

Un avis de cahier des charges modificatif publié le 30/08/2022 permet aux lauréats des périodes 1 et 2 qui en font la demande auprès du Ministre en charge de l'énergie de se voir appliquer le cahier des charges modificatif. Celui-ci permet sous conditions aux lauréats période 1 et 2 de bénéficier de délais supplémentaires et de revendre sur le marché avant le début du contrat de CR conformément aux modalités précisées dans l'avis modificatif. Les lauréats des périodes 1 et 2 peuvent augmenter avant achèvement leur puissance jusqu'à 140% de leur puissance formulée dans leur offre suivant les modalités précisées dans l'avis modificatif et attestent avoir informé le préfet de région d'implantation de l'installation.

Parcours de contractualisation : étape 4

4 Achèvement de l'installation et attestation de conformité

- ▶ J'achève mon installation (= date de fourniture de l'attestation de conformité) dans les délais prévus dans le cahier des charges, sinon des pénalités s'appliqueront.
- ▶ Conformément au paragraphe 6.5 du cahier des charges de l'appel d'offres, je fais réaliser à mes frais, par un organisme agréé, un contrôle de l'installation constatant sa conformité au regard des caractéristiques déclarées dans le dossier de réponse à l'appel d'offres.
- ▶ Cet organisme me délivre une attestation de conformité lorsque mon installation est achevée conformément à ma candidature.
- ▶ En cas de réserves émises par cet organisme, je réalise les actions permettant de lever ces réserves et le mandate à nouveau jusqu'à l'obtention d'un avis vierge de toute réserve.



Ce contrôle de conformité vis-à-vis des critères de l'appel d'offres n'est pas le contrôle de conformité électrique (appelé communément « Consuel »).



La prise d'effet du contrat est subordonnée à la fourniture de cette attestation de conformité (vierge de toute réserve).

Parcours de contractualisation : étape 5

5 Demande de contrat de complément de rémunération

Au plus près de l'achèvement de mon installation, j'envoie ma demande de contrat complétée à EDF.

1. Je complète la « Demande de contrat ».
2. Je joins les pièces suivantes si elles ne figurent pas sur le site Potentiel du Ministère :
 - ✓ Ma **lettre de notification** de lauréat de l'appel d'offres,
 - ✓ **Copie du chapitre du contrat d'accès au réseau** concernant les dispositifs de comptage,
 - ✓ Lorsque mon installation est achevée, l'**Attestation de conformité** de l'installation au regard des caractéristiques déclarées dans le dossier de réponse à l'appel d'offres (6.5 du cahier des charges) accompagnée de l'**évaluation carbone** suivant la méthodologie définie à l'article 6.5.1 du cahier des charges,
 - ✓ **Relevé d'Identité Bancaire** au nom du titulaire du contrat (daté, signé avec cachet de la société) accompagné du formulaire « Fiche d'identification du RIB » complété et signé,
 - ✓ Avis de situation **SIREN ou K-Bis** de la société et de l'installation,
 - ✓ Le cas échéant, la convention de raccordement,
 - ✓ Le cas échéant, l'autorisation du préfet ou du ministre en cas de modification du projet autorisée au 5.2 du cahier des charges.
3. J'envoie à EDF OA ma demande de contrat et les pièces complémentaires par courrier recommandé avec accusé de réception ou par courriel, à l'adresse figurant page 18.



La demande de contrat est fournie avec le livret d'accueil.



Tout dossier incomplet sera retourné.



Pour l'appel d'offres FA21 CR, l'agence Sud-est est votre seul interlocuteur.

Parcours de contractualisation : étape 6

6 Notification de la date projetée de prise d'effet

La date de prise d'effet du contrat est nécessairement un 1^{er} de mois.

Notification de la date projetée de prise d'effet :

Je notifie, par courrier avec accusé de réception ou courriel, la date projetée de prise d'effet de mon contrat avec un préavis de 15 jours.

Report de la date projetée de prise d'effet :

La date projetée de prise d'effet peut être reportée une seule fois. Pour cela, j'annule la première notification au plus tard 48 heures avant la date projetée initiale, puis notifie une nouvelle date projetée de prise d'effet dans les conditions du premier alinéa.

Attention : Le contrat ne pourra pas prendre effet à une date antérieure à la date de constat figurant sur l'attestation de conformité.



Les règles de préavis et de report sont précisées dans les Conditions Générales approuvées par le ministre en charge de l'énergie disponibles sur le site EDF OA

Parcours de contractualisation : étape 7

7 Signature du contrat de complément de rémunération

- ▶ EDF OA met à ma disposition le contrat, sous réserve de la complétude de la demande de contrat transmise.
- ▶ Je paraphe et signe :
 - ✓ deux exemplaires des conditions particulières et ses annexes.
- ▶ Je retourne ces documents par courrier à EDF OA (à l'adresse indiquée page 18) ; je conserve l'exemplaire des conditions générales.
- ▶ EDF OA me renvoie:
 - ✓ mon exemplaire des conditions particulières et de ses annexes signé par les deux parties.



Conformément au cahier des charges de l'appel d'offres, la durée du contrat est assujettie au délai d'achèvement de l'installation.

Le modèle de contrat (conditions générales et particulières) est disponible sur le site internet www.edf-oa.fr

Parcours de contractualisation : étape 8

8 Facturation et règlement

- ◆ Mensuellement, à compter de la date d'effet de mon contrat de complément de rémunération, j'établis et transmets à EDF OA ma facture (ou mon avoir) sur la base des données de facturation transmises par EDF OA (qui les récupère via l'agence ORE auprès des gestionnaires de réseau), selon les modalités définies aux conditions générales de complément de rémunération de mon contrat.
- ◆ EDF OA émet un règlement par virement bancaire à l'ordre du titulaire du contrat.
- ◆ En cas de transmission d'avoir, je demande à EDF OA son RIB afin de pouvoir émettre le règlement.
- ◆ Chaque année, lorsque le gestionnaire de réseaux procède à des régularisations de la production de l'installation, j'é mets une facture annuelle.
- ◆ En cas d'opération d'autoconsommation collective, je me rapproche d'EDF OA aux coordonnées indiquées en slide 18.



La première facture (ou avoir) ne pourra être émise qu'après signature du contrat de complément de rémunération par les deux parties.

Toute facture incorrecte sera retournée.



Parcours de contractualisation : étape 8

8 Facturation et règlement

- ▶ Attention : des délais sont à prévoir une fois le contrat signé avant l'envoi des premières données de facturation (le temps que la transmission desdites données entre EDF OA et l'ORE se mette en place ; la facturation ne peut être initiée avant la signature du contrat).
- ▶ Il est également à noter que les données de facturation que me transmet EDF OA peuvent différer de celles que je reçois via mon gestionnaire de réseau : en effet, EDF OA reçoit via l'Agence ORE les données de facturation propres aux installations en complément de rémunération tel que définies dans le Cahier des charges.



La première facture ne pourra être émise qu'après signature du contrat de complément de rémunération par les deux parties.

Toute facture incorrecte sera retournée.



Check-list des démarches



Pour toutes modifications (actionnariat, fournisseurs, puissance...), je demande l'accord ou j'informe le Préfet de Région selon les règles précisées dans le cahier des charges

| | Actions | Fait | Date |
|---|---|------|------|
| 1 | J'effectue ma demande complète de raccordement auprès du gestionnaire de réseau dans un délai de 2 mois suivant la date de désignation | | |
| 2 | Je reçois l'accusé de réception de ma demande de raccordement envoyé par le gestionnaire de réseau | | |
| 3 | Je fais réaliser, par un organisme agréé, une attestation de conformité qui confirmera le respect du cahier des charges de l'appel d'offres et la conformité de l'installation aux éléments mentionnées dans mon offre de candidature | | |
| 4 | Je complète la demande de contrat et pour toute modification, j'informe le Préfet ou je joins, le cas échéant, l'accord du Préfet de Région (ou du ministre chargé de l'énergie) | | |
| | Je réunis les pièces à joindre à la demande de contrat | | |
| | J'envoie ma Demande de Contrat et les pièces jointes à EDF OA par courrier recommandé ou par courriel avec accusé de réception | | |
| 5 | Je notifie la date projetée de prise d'effet | | |
| 6 | Je réceptionne le contrat de complément de rémunération élaboré par EDF OA | | |
| 7 | Je paraphe et signe deux exemplaires des Conditions Particulières, puis je les retourne par courrier à EDF OA | | |
| 8 | Je réceptionne par courrier mon exemplaire original des Conditions Particulières du contrat envoyé par EDF OA signé par les deux parties | | |
| 9 | J'émet ma première facture (ou avoir) sur la base des données de facturation et la transmets à EDF OA. | | |

Questions – Réponses (1/2)

Sous quel délai dois-je effectuer ma demande de raccordement auprès du Gestionnaire de réseau ?

En application de l'article 6.1 du cahier des charges de l'appel d'offres, vous devez effectuer votre demande complète de raccordement dans un délai de 2 mois à compter de la désignation du lauréat.

Quel dispositif de comptage dois-je faire installer par le Gestionnaire réseau ?

L'installation doit disposer de dispositifs de comptage dédié permettant de calculer les quantités produites, les quantités autoconsommées et les quantités injectées (et les quantités soutirées le cas échéant).

A quelle date prend effet mon contrat de complément de rémunération ?

La date d'effet du contrat est au choix du producteur et doit être nécessairement un 1^{er} de mois.

Elle est subordonnée à la fourniture de l'attestation de conformité et est postérieure à la date où le producteur adresse cette attestation à EDF OA.

À quel bureau de contrôle dois-je m'adresser pour la délivrance de mon attestation de conformité ?

Conformément à l'article Art. R. 311-34. du Code de l'Énergie, « les organismes de contrôle sont agréés par un arrêté du ministre chargé de l'énergie publié au Journal officiel de la République française. » Le référentiel a été approuvé le 01^{er} février 2018.

La liste des bureaux de contrôle agréés est disponible ici : <https://www.edf-oa.fr/content/lactualite-des-appels-doffres>

Questions – Réponses (2/2)

A quel moment dois-je éditer ma 1^{ère} facture (ou avoir) ?

La 1^{ère} facture (ou avoir) ne pourra être émise qu'après signature de votre contrat d'achat par les deux parties. Vous devrez l'établir au plus tôt un mois après la date d'effet de votre contrat et après avoir reçu les données de facturation qui vous seront communiquées par EDF OA.

A quel moment puis je commencer à produire ?

Je peux commencer à produire après la mise en service au titre de l'appel d'offre, avec l'accord de mon responsable d'équilibre. Le complément de rémunération sera versé pour les périodes postérieures à la prise d'effet de mon contrat.

Adresse utiles

Pour quoi ?

Pour les échanges relatifs à mon contrat de complément de rémunération FA21 CR.

Pour établir ma demande de raccordement en vue de conclure un Contrat d'Accès au Réseau de Distribution en Injection (CARD-I).

Qui contacter ?

Par courrier électronique :

dst-cspas-obligations-achat-sud-est@edf.fr

Par courrier postal :

EDF OA - Agence Sud-Est - FA21 CR
TSA 90071
93736 BOBIGNY CEDEX 9

Enedis

<http://www.enedis.fr>

Ou autre GRD

<http://listegr.dadeef.fr>



Merci de privilégier les courriers électroniques pour les échanges avec EDF OA.

Dans le cadre des missions de service public prévues par l'article L.314-1 du code de l'énergie, EDF est tenue d'acheter l'électricité produite par certaines installations dont l'Etat souhaite encourager le développement, à des conditions définies par les pouvoirs publics.